



คู่มือการเชื่อมโยงประกาศจัดซื้อจัดจ้างจากระบบ e-GP
ไปยังเว็บไซต์หน่วยงานของรัฐในรูปแบบ RSS
(Really Simple Syndication)

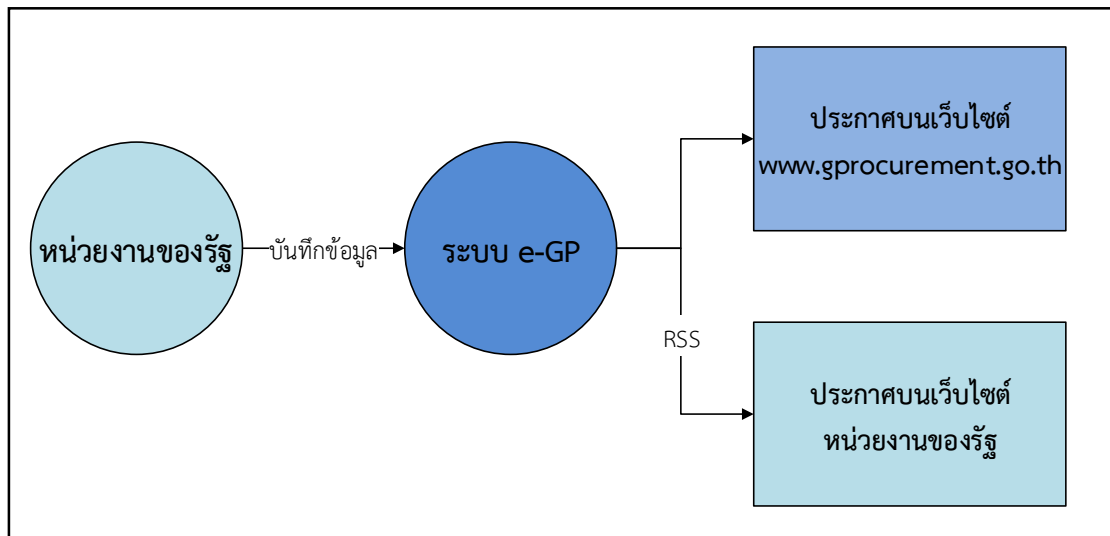
สารบัญ

	หน้า
วัตถุประสงค์	๑
ประกาศจัดซื้อจัดจ้างที่สามารถเชื่อมโยงจากระบบ e-GP ไปยังเว็บไซต์หน่วยงานของรัฐ	๒
ขั้นตอนการนำ RSS ไปใช้งาน	๒
โครงสร้างของ URL ที่ใช้ในการดึงประกาศ	๓
ตัวอย่างการกำหนด URL เพื่อเชื่อมโยงประกาศจากระบบ e-GP	๕
เงื่อนไขและรูปแบบการส่งข้อมูล	๗

การเชื่อมโยงประกาศจัดซื้อจัดจ้างจากระบบ e-GP ไปยังเว็บไซต์หน่วยงานของรัฐ ในรูปแบบ RSS (Really Simple Syndication)

๑. วัตถุประสงค์

เพื่อลดภาระของหน่วยงานภาครัฐในนำประกาศจัดซื้อจัดจ้างต่างๆ ไปเผยแพร่ในเว็บไซต์ของตนเอง โดยทำการปรับปรุงเว็บไซต์ของตนเองตามรูปแบบที่กรมบัญชีกลางกำหนด เพื่อเชื่อมโยงข้อมูลประกาศจัดซื้อจัดจ้างที่หน่วยงานได้บันทึกข้อมูลและประกาศในระบบการจัดซื้อจัดจ้างภาครัฐด้วยอิเล็กทรอนิกส์ (e-GP) ไปยังเว็บไซต์หน่วยงานของรัฐโดยอัตโนมัติ โดยจะรับ-ส่งข้อมูลในรูปแบบ XML เพื่อนำประกาศต่าง ๆ ของหน่วยงานของรัฐที่ได้ประกาศในระบบ e-GP ไปแสดงบนเว็บไซต์หน่วยงานของรัฐตามรูปที่ ๑



รูปที่ ๑ รูปแบบการเชื่อมโยงข้อมูลประกาศในระบบ e-GP

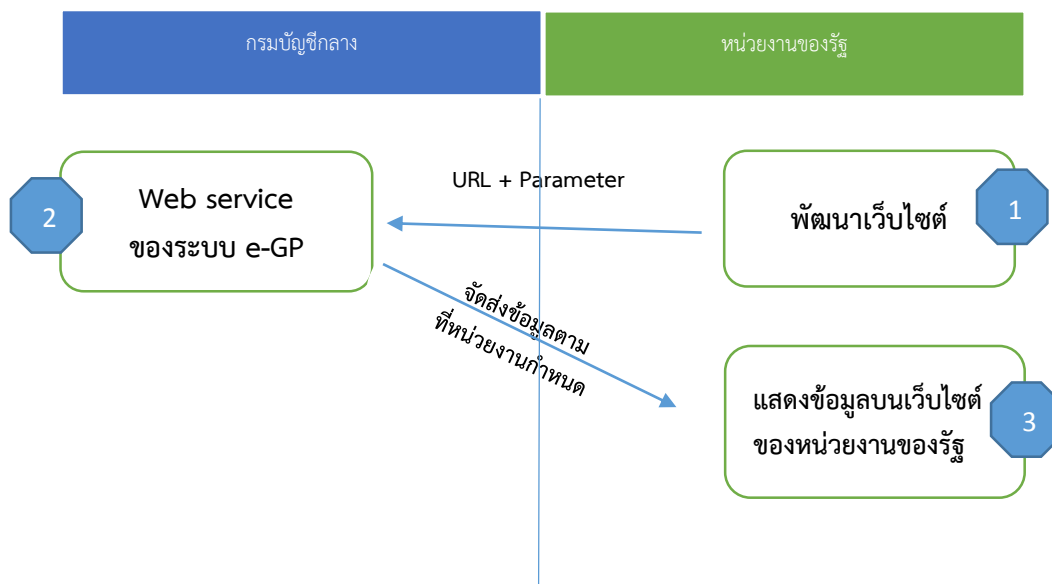
๒. ประกาศจัดซื้อจัดจ้างที่สามารถเชื่อมโยงจากระบบ e-GP ไปยังเว็บไซต์หน่วยงานของรัฐ

หน่วยงานของรัฐสามารถเชื่อมโยงประกาศจัดซื้อจัดจ้างต่างๆ จากระบบ e-GP เช่น แผนการจัดซื้อจัดจ้าง ประกาศราคากลาง ประกาศเชิญชวน ฯลฯ ไปยังเว็บไซต์หน่วยงานของรัฐ โดยสามารถจำแนกตามวิธีการจัดซื้อจัดจ้างได้ตามตารางที่ ๑

ประกาศ	วิธีประกาศเชิญชวนทั่วไป			วิธีคัดเลือก	วิธีเฉพาะเจาะจง	จ้างที่ปรึกษา			จ้างออกแบบหรือควบคุมงานก่อสร้าง				
	e-market	e-Bidding	สอบราคา			วิธีประกาศเชิญชวนทั่วไป	วิธีคัดเลือก	วิธีเฉพาะเจาะจง	วิธีประกาศเชิญชวนทั่วไป	วิธีคัดเลือก	วิธีเฉพาะเจาะจง	วิธีประกาศ	วิธีคัดเลือก
				แผนการจัดซื้อจัดจ้าง	✓								
ประกาศราคากลาง	✓	✓	✓	✓	✓	✓	✓	✓	✓	✓	✓	✓	✓
ร่างเอกสารประกวดราคา (e-Bidding)		✓											
ร่างเอกสารซื้อหรือจ้างด้วยวิธีสอบราคา			✓										
ประกาศเชิญชวน	✓	✓	✓			✓			✓				
ประกาศรายชื่อผู้ชนะการเสนอราคา/ประกาศผู้ได้รับการคัดเลือก	✓	✓	✓	✓	✓	✓	✓	✓	✓	✓	✓	✓	✓
เปลี่ยนแปลงประกาศเชิญชวน			✓			✓			✓				
เปลี่ยนแปลงประกาศรายชื่อผู้ชนะการเสนอราคา	✓	✓	✓	✓		✓	✓		✓	✓			✓
ยกเลิกประกาศเชิญชวน	✓	✓	✓			✓			✓				
ยกเลิกประกาศรายชื่อผู้ชนะการเสนอราคา/ประกาศผู้ได้รับการคัดเลือก	✓	✓	✓	✓	✓	✓	✓	✓	✓	✓	✓	✓	✓

ตารางที่ ๑ ประกาศจัดซื้อจัดจ้างที่สามารถเชื่อมโยงจากระบบ e-GP

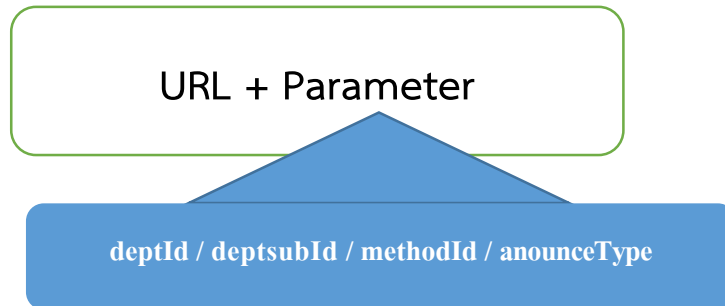
๓. ขั้นตอนการนำ RSS ไปใช้งาน



รูปที่ ๒ ขั้นตอนการเชื่อมโยงประกาศจัดซื้อจัดจ้างจากระบบ e-GP ไปยังเว็บไซต์หน่วยงานของรัฐ

หน่วยงานของรัฐปรับปรุงเว็บไซต์ของหน่วยงานของรัฐโดยดึงข้อมูลผ่าน URL และกำหนดค่าตัวแปร (Parameter) ตามรูปแบบที่ต้องการ เพื่อนำข้อมูลที่มีการประกาศบนเว็บไซต์ www.gprocurement.go.th ตามรูปที่ ๒ ไปแสดง บนเว็บไซต์ของหน่วยงานของรัฐ

๓.๑ โครงสร้างของ URL ที่ใช้ในการดึงประกาศ



๓.๑.๑ URL ที่ใช้ในการเรียกข้อมูล ได้แก่

<http://process3.gprocurement.go.th/EPROCFeedWeb/egpannouncerss.xml?>

๓.๑.๒ ค่าตัวแปร (Parameter)

ค่าตัวแปรที่หน่วยงานสามารถกำหนดในการเชื่อมโยงข้อมูล ได้แก่

- **deptId** คือ รหัสหน่วยงานภาครัฐ ประกอบด้วย ตัวเลข ๔ หลัก

เช่น ๐๓๐๔ = กรมบัญชีกลาง

๐๓๐๗ = กรมสรรพากร

- **deptsubId** คือ รหัสหน่วยจัดซื้อย่อย ประกอบด้วย ตัวเลข ๑๐ หลัก

เช่น ๐๓๐๐๔๐๐๐๗๐ = สำนักงานคลังจังหวัดเชียงใหม่

๐๓๐๐๗๐๐๑๐๑ = สำนักงานสรรพากรพื้นที่สุรินทร์

หมายเหตุ หน่วยงานของรัฐสามารถตรวจสอบรหัสหน่วยงานภาครัฐ และรหัสหน่วยจัดซื้อย่อย ได้ตามคู่มือการค้นหารหัสหน่วยงานภาครัฐ และรหัสหน่วยจัดซื้อย่อยได้ที่เว็บไซต์ www.gprocurement.go.th หัวข้อ [ดาวน์โหลดแนะนำ/คู่มือ/รหัสต่าง ๆ](#)

- **announceType** คือ รหัสประเภทประกาศ ๒ หลัก ประกอบด้วย ตัวอักษรและตัวเลข ดังนี้

Parameter	ประเภทประกาศ
P๐	แผนการจัดซื้อจัดจ้าง
๑๕	ประกาศราคากลาง
B๐	ร่างเอกสารประกวดราคา (e-Bidding) และร่างเอกสารซื้อหรือจ้างด้วยวิธีสอบราคา
D๐	ประกาศเชิญชวน
W๐	ประกาศรายชื่อผู้ชนะการเสนอราคา / ประกาศผู้ได้รับการคัดเลือก
D๑	ยกเลิกประกาศเชิญชวน
W๑	ยกเลิกประกาศรายชื่อผู้ชนะการเสนอราคา / ประกาศผู้ได้รับการคัดเลือก
D๒	เปลี่ยนแปลงประกาศเชิญชวน
W๒	เปลี่ยนแปลงประกาศรายชื่อผู้ชนะการเสนอราคา

- **methodId** คือ รหัสวิธีการจัดหา ประกอบด้วย ตัวเลข ๒ หลัก ดังนี้

รหัสวิธีการจัดหา	วิธีการจัดหา
๐๒	สอบราคา
๑๕	e-market
๑๖	e-bidding
๑๘	คัดเลือก
๑๙	เฉพาะเจาะจง
๒๐	จ้างที่ปรึกษาโดยวิธีประกาศเชิญชวนทั่วไป
๒๑	จ้างที่ปรึกษาโดยวิธีคัดเลือก
๒๒	จ้างที่ปรึกษาโดยวิธีเฉพาะเจาะจง
๒๓	จ้างออกแบบหรือควบคุมงานก่อสร้างโดยวิธีประกาศเชิญชวนทั่วไป
๒๔	จ้างออกแบบหรือควบคุมงานก่อสร้างโดยวิธีคัดเลือก
๒๕	จ้างออกแบบหรือควบคุมงานก่อสร้างโดยวิธีเฉพาะเจาะจง
๒๖	จ้างออกแบบหรือควบคุมงานก่อสร้างโดยวิธีประกวดแบบ

๓.๒ ตัวอย่างการกำหนด URL เพื่อเชื่อมโยงประกาศจากระบบ e-GP

จากโครงการสร้างข้างต้นหน่วยงานภาครัฐสามารถระบุข้อมูลประกาศจัดซื้อจัดจ้างที่ต้องการเชื่อมโยงผ่านการระบุค่าตัวแปร (Parameter) ตามข้อ ๓.๑.๒

ตัวอย่างเช่น

กรณีที่ ๑ การดึงประกาศตามหน่วยงานภาครัฐ

เช่น หากกรมสรรพากรต้องการเชื่อมโยงข้อมูลประกาศเชิญชวนทั้งหมดมาประกาศยังเว็บไซต์ของตนเอง สามารถกำหนด URL และ Parameter ได้ดังนี้

- โครงสร้าง

<http://process3.gprocurement.go.th/EPROCrsFeedWeb/egpannouncerss.xml?deptId=AA>

- URL ที่ใช้ในการเรียกข้อมูล (โดย deptid ของกรมสรรพากร คือ ๐๓๐๗)

<http://process3.gprocurement.go.th/EPROCrsFeedWeb/egpannouncerss.xml?deptId=0307>

- ตัวอย่างประกาศที่แสดงบนเว็บไซต์ของกรมสรรพากร

ประกวดราคาจ้างโครงการจัดจ้างบริหารจัดการอาคารที่พักผู้โดยสารกรม กรมสรรพากร ประจำปีงบประมาณ พ.ศ. 2561 ด้วยวิธี
ประกวดราคาอิเล็กทรอนิกส์ (e-bidding)

Today, January 8, 2018, 9 hours ago →

ประกวดราคาซื้อครุภัณฑ์ยานพาหนะและขนส่ง ประเภทรถยนต์บรรทุก (ดีเซล) ขับเคลื่อน 2 ล้อ แบบดัมป์เบิ้ลเด็ค ด้วยวิธี
ประกวดราคาอิเล็กทรอนิกส์ (e-bidding)

Today, January 8, 2018, 9 hours ago →

กรณีที่ ๒ การดึงประกาศตามหน่วยจัดซื้อย่อย

เช่น หากสำนักงานสรรพากรพื้นที่สุรินทร์ มีเว็บไซต์ของตนเองและต้องการเชื่อมโยงข้อมูลประกาศเชิญชวนเฉพาะหน่วยงานตนเองประกาศยังเว็บไซต์ของหน่วยงาน สามารถกำหนด URL และ Parameter ได้ดังนี้

- โครงสร้าง

<http://process3.gprocurement.go.th/EPROCrsFeedWeb/egpannouncerss.xml?deptsubId=BB>

- URL ที่ใช้ในการเรียกข้อมูล (โดย deptsubid ของสำนักงานสรรพากรพื้นที่สุรินทร์ คือ ๐๓๐๗๐๐๑๐๑)

<http://process3.gprocurement.go.th/EPROCrsFeedWeb/egpannouncerss.xml?deptsubId=0300700101>

- ตัวอย่างประกาศที่แสดงบนเว็บไซต์ของสำนักงานสรรพากรพื้นที่สุรินทร์

ประกาศราคาจ้างแบบปรับปรุงซ่อมแซมบ้านพักข้าราชการสำนักงานสรรพากรพื้นที่สาขา ศีขจรภูมิ จำนวน 2 หลัง ด้วยวิธีประกาศราคาอิเล็กทรอนิกส์ (e-bidding)

8 เมษายน 2561, 7:00:00 →

กรณีที่ ๓ กรณีต้องการเชื่อมโยงข้อมูลประกาศโดยระบุค่า Parameter มากกว่า ๑ ตัว การเชื่อมโยงข้อมูลประกาศโดยระบุค่า Parameter มากกว่า ๑ ตัว หน่วยงานต้องค้น parameter แต่ละตัวด้วยเครื่องหมาย “ & ”

เช่น หากกรมสรรพากรต้องการเชื่อมโยงข้อมูลเฉพาะประกาศรายชื่อผู้ชนะการเสนอราคา มาประกาศยังเว็บไซต์ของตนเอง สามารถกำหนด URL และ Parameter ได้ดังนี้

- โครงสร้าง

<http://process3.gprocurement.go.th/EPROCResFeedWeb/egpannouncerss.xml?deptId=AA&anounceType=CC>

- URL ที่ใช้ในการเรียกข้อมูล (โดย deptid ของกรมสรรพากร คือ ๐๓๐๗ และ anounceType ของประกาศรายชื่อผู้ชนะการเสนอราคา คือ Wo)

<http://process3.gprocurement.go.th/EPROCResFeedWeb/egpannouncerss.xml?deptId=0307&anounceType=W0>

- ตัวอย่างประกาศที่แสดงบนเว็บไซต์ของกรมสรรพากร

ซื้อสื่อวีซีดี จำนวน 4 ชุด สำนักงานสรรพากรพื้นที่สุพรรณบุรี โดยวิธีเฉพาะเจาะจง

8 เมษายน 2561, 7:00:00 →

เช่าอาคารสำนักงานของสำนักงานสรรพากรพื้นที่สาขาบางรัก 3 โดยวิธีเฉพาะเจาะจง

8 เมษายน 2561, 7:00:00 →

เช่าอาคารสำนักงานของสำนักงานสรรพากรพื้นที่กรุงเทพมหานคร 23 สำนักงานสรรพากรพื้นที่สาขาขนานนา และสถานที่เก็บเอกสาร โดยวิธีเฉพาะเจาะจง

8 เมษายน 2561, 7:00:00 →

เช่าอาคารสำนักงานสรรพากรพื้นที่สาขาบางคอแหลม โดยวิธีเฉพาะเจาะจง

8 เมษายน 2561, 7:00:00 →

เช่าอาคารสำนักงานของสำนักงานสรรพากรพื้นที่กรุงเทพมหานคร 22 โดยวิธีเฉพาะเจาะจง

8 เมษายน 2561, 7:00:00 →

เช่น หากกรมสรรพากรต้องการเชื่อมโยงข้อมูลร่างเอกสารประกวดราคาของวิธีประกวดราคาอิเล็กทรอนิกส์ (e-bidding) สามารถกำหนด URL และ Parameter ได้ดังนี้

- โครงสร้าง

<http://process3.gprocurement.go.th/EPROCrsFeedWeb/egpannouncerss.xml?deptId=AA&anounceType=CC&methodId=DD>

- URL ที่ใช้ในการเรียกข้อมูล (โดย deptid ของกรมสรรพากร คือ ๐๓๐๗ anounceType ของร่างเอกสารประกวดราคาวิธี e-bidding คือ B๐ และ methodId ของวิธี e-bidding คือ ๑๖)

<http://process3.gprocurement.go.th/EPROCrsFeedWeb/egpannouncerss.xml?deptId=0307&anounceType=B0&methodId=16>

- ตัวอย่างประกาศที่แสดงบนเว็บไซต์ของกรมสรรพากร

ประกวดราคาจ้างกรมการดูแลอาคารศูนย์เอกสารและหลักฐาน (คลังเงิน) ศูนย์สารนิเทศสรรพากร อาคารสำนักงานสรรพากรพื้นที่สาขาศุโขทัย และอาคารศูนย์คอมพิวเตอร์ จังหวัดนนทบุรี จำนวน 1 งาน ประจำปีงบประมาณ พ.ศ.2561 ด้วยวิธีประกวดราคาอิเล็กทรอนิกส์ (e-bidding)

8 มกราคม 2561, 7:00:00 →

๔. เงื่อนไขและรูปแบบการส่งข้อมูล ดังนี้

๔.๑ ข้อมูลประกาศต่าง ๆ ระบบ e-GP ส่งให้ในรูปแบบ XML

๔.๒ ข้อมูลประกาศต่างๆ จะแสดงเฉพาะ ๒๐ รายการล่าสุดต่อวันที่มีการประกาศในระบบ e-GP กรณีที่ประกาศในวันนั้นๆ ไม่ถึง ๒๐ รายการ ระบบจะแสดงรายการย้อนหลังให้ ๗ วันจนครบ ๒๐ รายการ

๔.๓ กรณีหน่วยงานของรัฐต้องการดูข้อมูลย้อนหลังจะต้องพัฒนาระบบจัดเก็บข้อมูลประกาศที่ได้รับจากระบบ e-GP

๔.๔ กรณีที่ไม่ระบุประเภทประกาศ (anounceType) ระบบ e-GP จะส่งข้อมูลให้เป็นประกาศเชิญชวน

๔.๕ กรณีหน่วยงานของรัฐทำการเชื่อมโยงประกาศจัดซื้อจัดจ้างจากระบบ e-GP ไปยังเว็บไซต์ของหน่วยงานของรัฐในรูปแบบ RSS จะมีระยะเวลาในการปิด-เปิดการเชื่อมโยงประกาศจัดซื้อจัดจ้างจากระบบ e-GP ไปยังเว็บไซต์หน่วยงานของรัฐในรูปแบบ RSS ใน ๒ ช่วงเวลา ดังนี้

ช่วงเวลา	ระยะเวลาปิดการเชื่อมโยง ฯ	ระยะเวลาเปิดการเชื่อมโยง ฯ
๑.	๐๙.๐๐ - ๑๒.๐๐ น.	๑๒.๐๑ - ๑๒.๕๙ น.
๒.	๑๓.๐๐ - ๑๗.๐๐ น.	๑๗.๐๑ - ๐๘.๕๙ น.